



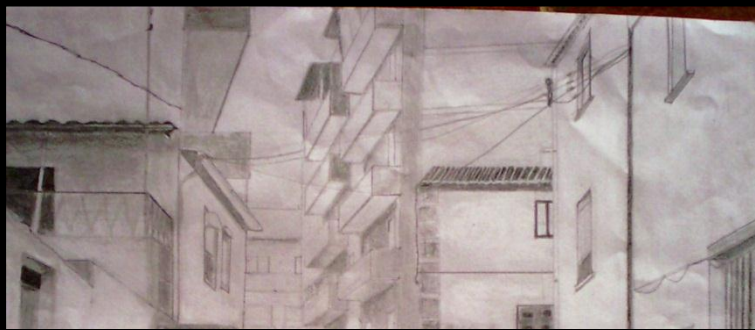
PORTEFÓLIO DE DESENHO 10º/11º ANO

EDUARDO DA FONSECA ROLÃO PRETO Nº8 11º CTAV

10º ANO

11º ANO

MÓDULOS



Perspectiva - Grafite



Perspectiva - Tinta da China



Perspectiva -Aguarela



**Movimentos Artísticos
Modernistas - (Correios)**

Perspectiva

Trabalhos

Foi algo extremamente importante para mim.

Primeiro por conhecer mas não dominar de todo.

Este exercício sérvio para essencialmente conhecer o uso da perspectiva começando por perceber os conceitos como a linha do horizonte, zona do observador, pontos de fuga...

Analisar varias obras e os seus respectivos pontos de fuga e posteriormente tentar representar, neste caso as várias ruas propostas e com isso ganhar para além de um conhecimento teórico um conhecimento prático.

E depois ainda representar e entrar em contacto com vários tipos de materiais com aguarela e tinta da china

Dificuldades: Uso de alguns materiais por falta de prática e o próprio uso da perspectiva e do ponto de fuga

Movimentos Artísticos

○ Trabalhos

Foi bastante interessante e por outro lado um bocado massudo.

Ou seja entrar em contacto com vários movimentos artísticos neste caso Modernistas, no geral, (tanto futurismo, impressionismo, realismo, cubismo, fauvismo...)

Depois usar uma representação de um edifício mais “moderno” dentro da zona do Fundão e fazer vais intervenções sobre ele mais virados para os vários movimentos, realizar vários estudos de modo a apresentar várias propostas e uma definitiva.

Dificuldades: Conciliar matérias com movimentos com propostas e estudos foi um pouco chato, na minha opinião, nesse sentido



Perspectiva



Uso de Tintas de Chumbo e Grafite

Movimentos Artísticos



Estudos
Propostas



MÓDULOS (I PARTE)



Ilustração



Diário Gráfico



CORPO



Modulo Padrão



MÓDULOS (II PARTE)



Rep. de uma obra

(Impressionista com cores complementares e adjacentes a Acrílica)



Rep. de uma obra (Impressionista com cores complementares e adjacentes a Aguarela)



Rep. de uma obra

(Impressionista com cores complementares e adjacentes a Pastel de óleo)

Anexos

Ilustração

○ Trabalhos

São muito bom trabalhar neste modulo da ilustração, em primeiro lugar, porque pessoalmente gostar bastante, acho que para ilustração é preciso uma grande capacidade de representação e aperfeiçoamento de técnica, para conseguir dar a impressão da própria expressão facial e sentimento da personagem, tal como representar o seu corpo de uma forma expressiva . Ajudou muito devido a ser um modulo muito ligado a comunicação, é preciso comunicar a partir de um texto e expressar o que é dito através do desenho.

Também foi importante a originalidade pois, tivemos que elaborar personagens sem uso de pré definições , apenas do nosso imaginário. A inda ajudou na precessão da maneira como se realiza um trabalho (elaboração da personagem , escolha da mesma, do corpo), no fundo era o que gostava e agora tive esta oportunidade de fazer algo que gosto e deu-me um certo gozo .

Principais dificuldades:

Tive dificuldade em conseguir escolher as personagens , e conseguir representa-las segundo diferentes tipos de vista.



Diário Gráfico

○ Trabalhos

Foi um dos módulos mais importantes, uma vez que, comecei a ver o diário gráfico como algo mais pessoal e não apenas um elemento de avaliação, para representarmos algo que é para nós, não temos que estar tão preocupados com o rigor e com a exactidão, ou com perfeccionismo, é, acima de tudo, algo nosso e serve essencialmente para nos expressarmos e para nos satisfazermos, ou seja, por vezes temos vontade de exprimir algo e podemos usar o diário gráfico para o fazermos, é portanto algo espontâneo.

Principais dificuldades :

Inicialmente era um pouco difícil elaborar um esboço era muito perfeccionista no desenho ao ponto de estar constantemente a apagar e a refazer. Com os exercícios deste módulo em que tivemos que fazer representações de 30 segundos, um minuto, tive que soltar essas preocupações e avançar. Soltando o traço, procurando formas, e com tudo isto, o traço ficou mais próprio e com mais expressividade.





Corpo

○ Trabalhos

Foi para mim tal como o diário gráfico muito importante este modulo, porque o corpo humano é uma das formas da natureza mias complexas, ainda mais quando são representadas. Gostei deste modulo mais pelo seu interesse e não pela facilidade propriamente, as proporções são bastante complexas e existem tantas formas corporais que com tantos ângulos de visão é difícil conseguir apanhar a forma o mais realista possível. Todos os estudos elaborados são na minha opinião importantes .

Principais dificuldades:

Acertar com as proporções e perspectiva principalmente no inicio nos músculos, tanto as suas formas, volumetrias e a própria nuance claro - escuro e como forma de representar por traço e mancha. Depois a mudança de escala de uma folha A3 para uma folha A2 baralhou todo o meu conhecimento até ali adquirido, por alterarem os processos de certa forma, depois o uso de vários tipos de materiais como o grafiti a aguarela e o pastel, para representar essas mesmas formas também não foram muito fáceis, porque não estávamos muito familiarizados com esses materiais, mas apesar de tudo isso, foi muito importante o uso de vários tipos de matérias.



Módulo Padrão

○ Trabalhos

Pessoalmente não foi um modulo que gostei muito, mas isto não implica que não tenha sido interessante, não estou de alguma forma a desvalorizar este modulo por qualquer razão, apenas nem sempre gostamos de todos os módulos da mesma maneira, a parte mais interessante foi entrar em contacto com o mosaico e ter o conhecimento de algumas técnicas, trabalhar o barro, fazer moldes etc, foi de facto interessante e enriquecedor mas tive dificuldades em conseguir simplificar as formas e aplicar a cor relacionada com o que é o próprio mosaico, pois, tem uma representação um pouca própria ainda assim acho que me empenhei da elaboração dos trabalhos. O facto de não ter conseguido tão bem , levou-me a detectar algumas falhas (simplificação por nivelamento por exemplo).

Reprodução de Obras

○ Trabalhos I

Gostei muito deste modulo por duas grandes razões, primeiro porque é muito importante o estudo e o próprio conhecimento de vários artistas como Claude Monet, Paul Gauguin, Matisse, Renoir, Van Fogh, entre outros... e dos seu tipo de traço e suas representações e sobretudo pela sua maneira de ver as coisas e reinterpreta-las, em segundo lugar, por termos trabalhado vários materiais diferentes e as suas características próprias e técnicas como por exemplo (o uso de camadas na aquarela e a mistura directa de cores na tela da acrílica).

Principais dificuldades:

Foi essencialmente alguns aspectos em relação ao uso do material



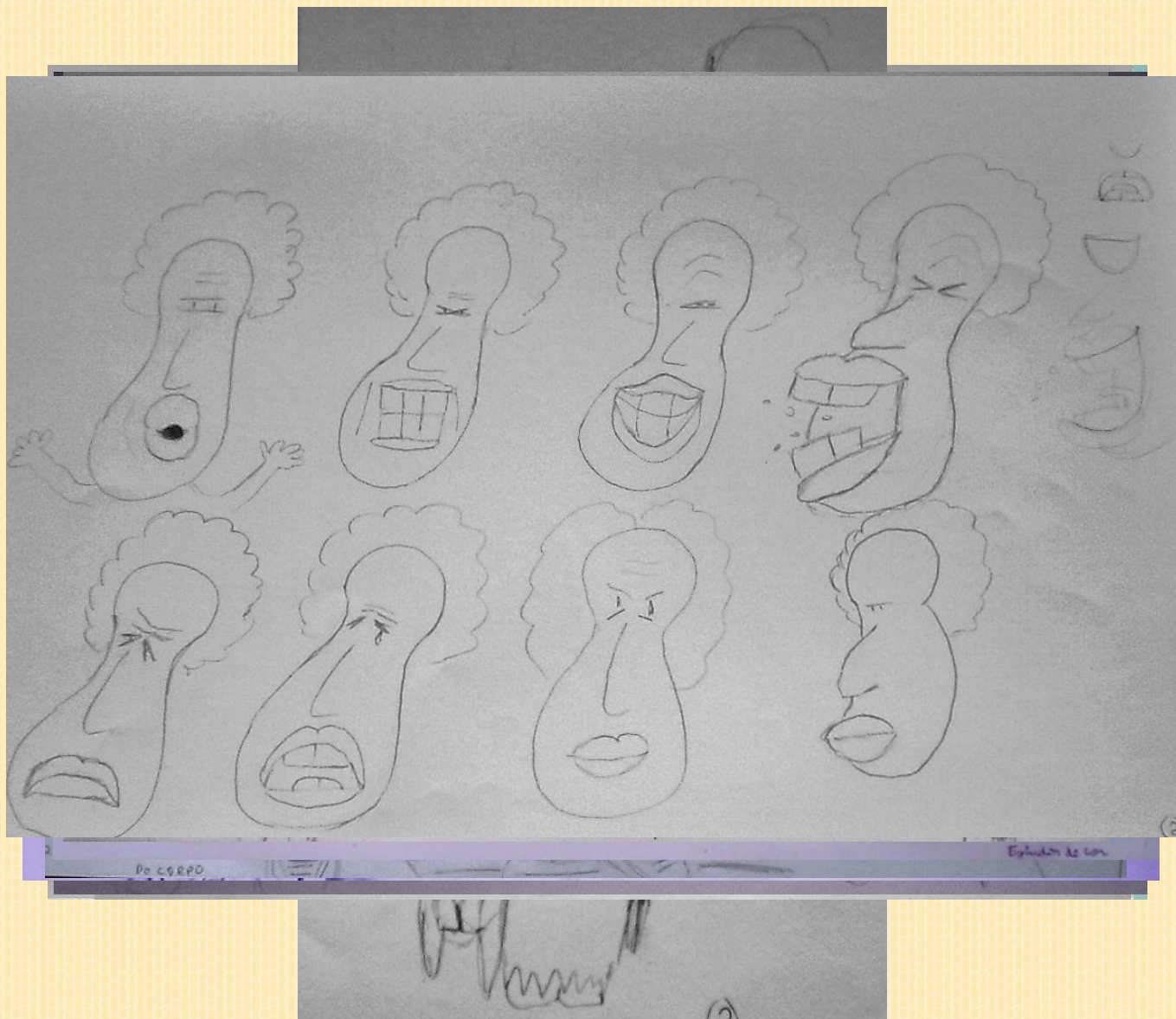
11º ANO



Pastorícia

11º ANO

Ilustração



11º ANO

Diário Gráfico



11º ANO



Corpo



11º ANO

Modulo Padrão



11º ANO

Representação de Obras

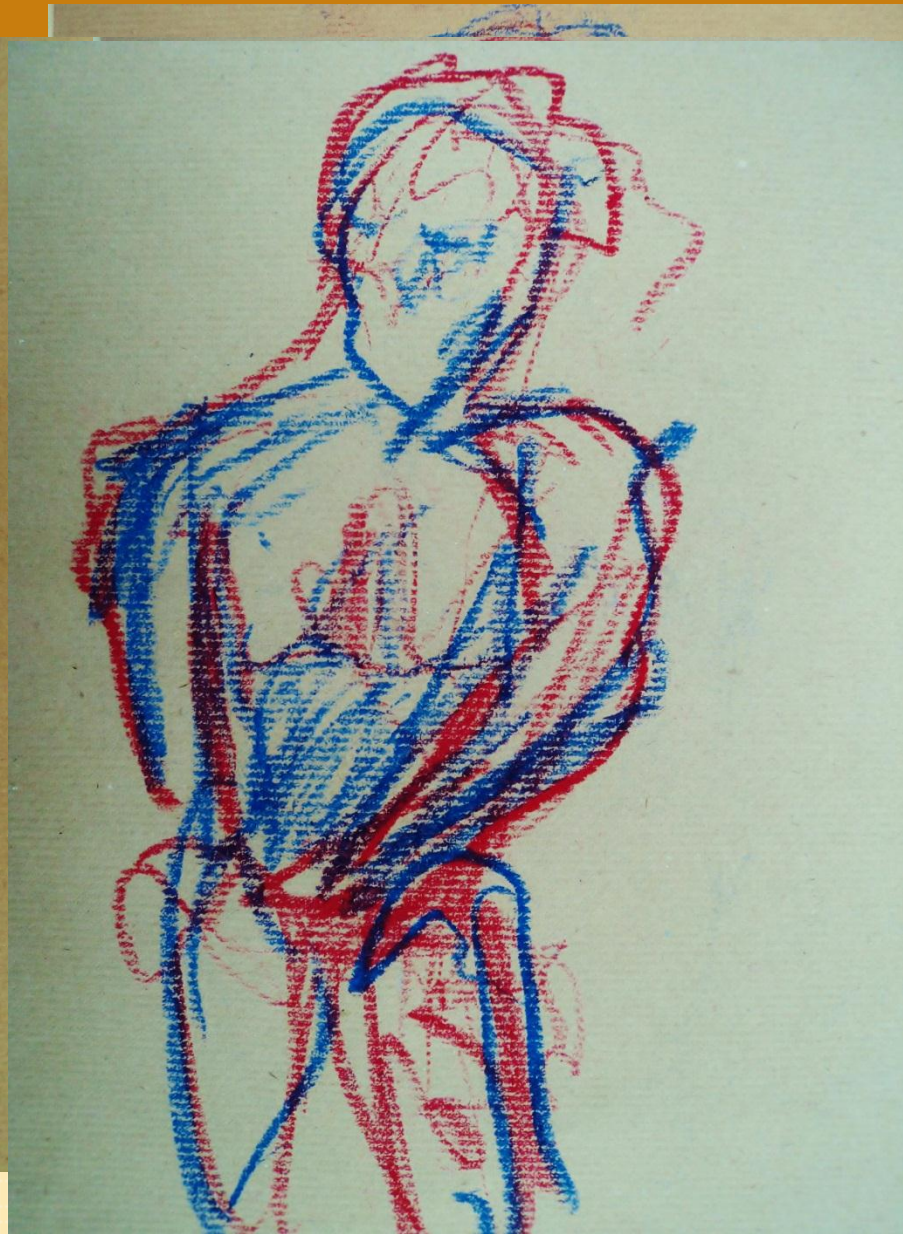
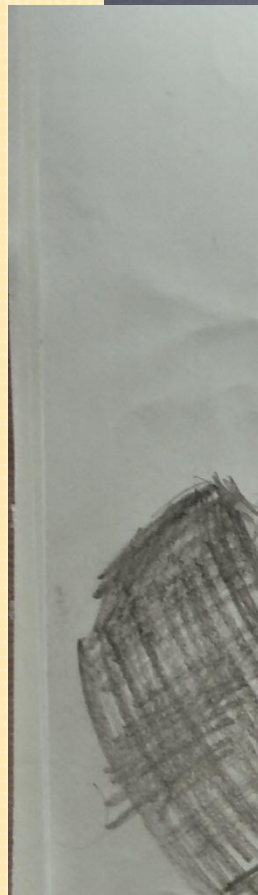


Uso de cores complementares e adjacentes a
Aquarela de óleo

11º ANO

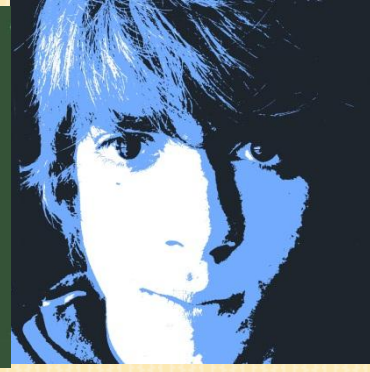


“Anexo



Mão
Museu Soares dos Reis

“Anexos” - Colóquios



Projecto de carácter extra curricular mas embora não se enquadre propriamente no programa da disciplina de Desenho foi algo também bastante interessante. Queria referir uma ideia e um projecto que fizemos questão de participar. E isto demonstra pelo menos interesse por actividades relacionadas com artes. Ainda mais um trabalho facultativo e que poderia perfeitamente não ser feito. Hoje não me arrependo nada antes pelo contrário, foi uma grande experiencia, entrar em contacto com outras escolas, outras maneiras de representar e de ver e encarar com as coisas, ver também trabalhos e palestras... e entrar em contacto com pessoas tal com nós, (estudantes da nossa idade e no “mundo” das artes.) Foi bastante enriquecedor de fato, foi como sentir um “apoio”, no sentido pessoal, que há neste país pessoas como eu ,e de uma maneira ou outra nas mesmas circunstâncias que eu e isso deu-me força para continuar a trabalhar e a melhorar cada vez mais